



Liaisons

RAMON GUILLEN-BALMES

Del 22 d'octubre de 2014
al 23 de gener de 2015

Inauguració dimecres 22 d'octubre a les 19:30h

Exposició a la **NauU** de Llotja
seu Sant Andreu

RAMON GUILLEN-BALMES

Liaisons

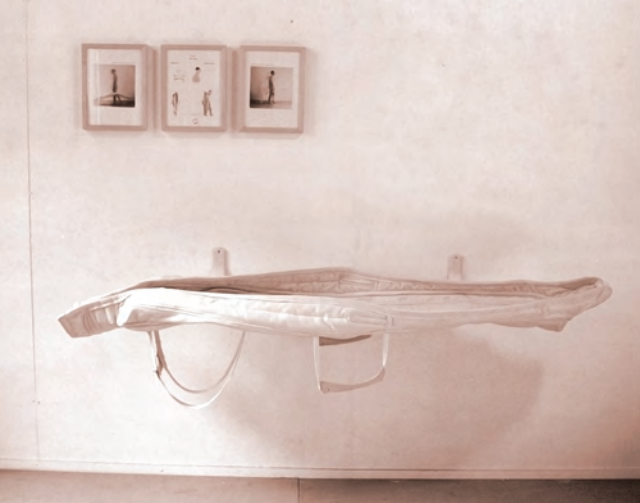
Liaisons, exposició d'algunes de les millors obres de *Ramon Guillen-Balmes* a la NauU de la seu de Llotja, és per la nostra escola un esdeveniment de molta rellevància.

Reunim en un mateix espai i, per primera vegada, més de 20 obres de *Guillen-Balmes*, en un format que permet incorporar els apunts i els dibuixos, contextualitzant l'objecte final. A més, gràcies a Caixafòrum, incorporem «panòplia per al laboratori de les arts» un dels Tallers educatius que la Fundació La Caixa proposava a les escoles l'any 1998, i recentment reproduït dins de l'Exposició «Art: dos punts», que durant els darrers mesos va tenir lloc amb els fons de les col·leccions de la Caixa i del Macba, i que suposa una magnífica mostra del que va ser el caràcter relacional i proper de l'artista i de la seva obra. Aquesta exposició dona sentit i compleix tots els nostres objectius: exposar obra d'un exalumne de la nostra Escola, que va esdevenir extraordinari artista i, que a més, va compaginar la seva tasca creativa amb la docència a la veïna Escola Massana, amb coherència i generositat.

Ramon era un company, un estimat amic. Però el que ara és important, és que el temps reafirma una vegada més la vigència de la seva obra, carregada d'un esperit transformador, que es mantindrà en el temps en les seves «arqueologies d'artista» i en els seus «Objets trouvés». Segur. Sempre.

Panòpia per al laboratori de les arts
Fundació La Caixa, 1998





Model per a Jordi Canudas, 1999

RAMON GUILLEN-BALMES, 1954-2001 **(petita miscel·lània)**

Les 'eines' són per aquest artista, des del seu primer projecte el 1982, mediadores perfectes per pensar sobre l'art, construir les escultures i dialogar amb els altres. Les obres que ens ha llegat estan fetes de materials inusuals, de formes útils i ofertes emotives que escurcen tota distància entre l'autor i l'espectador.

El 'material' de treball que utilitza és poc convencional: el feltre, la fusta, l'aigua, el suro, la sorra, el metall, el paper, la fotografia o el gest. Sempre al servei del concepte i no del cànon escultòric, l'artista dibuixa i escriu, retalla, cus i



fotografia acoblant imatges i narratives més enllà dels protocols. En la plenitud d'un humanisme contemporani.

El 'procés' és per l'artista la part fonamental del treball, on desentranyar la idea i donar corporeïtat a l'obra. Una causa que s'encadena en el dibuix i l'escriptura, en el diàleg i les decisions tècniques. Amant dels materials, de la laboriositat i de les bones converses, per a Guillen-Balmes les obres neixen al taller però viuen per sempre en les pràctiques de relació, en els encàrrecs i la seva arqueologia d'ús.

Model per a Eugeni Ibáñez, 1994





Model per a Àngel Corral, 1994-99

Els 'títols' de les seves peces i de les exposicions acoblen poesia, tècnica i noms propis d'amics. Funcionen com un gran arxiu de registres escultòrics en el que l'enginyeria sempre és molt acurada, on els materials són fràgils, naturals i orgànics. Artesà i poeta, l'autor redacta quaderns de viatge, imagina models d'ús i pren la paraula tot i sabeque les obres sempre resten pendents de titulació.

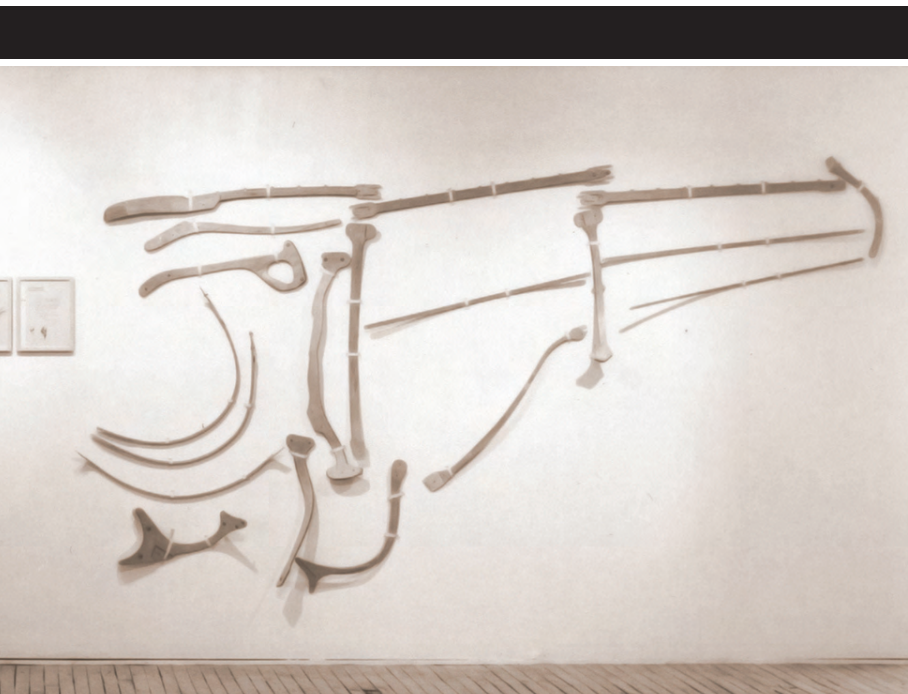
La 'escultura' és per a Ramon Guillen-Balmes una eina i una presència. La primera per activar el fet creatiu, la segona com a missió de vida. Cada una de les peces

Model per a Alyssa Dee Krauss, 1998-99



segueix aportant coneixement sobre el món, el cos, la ciència, la literatura o l'amor més enllà del trajecte del mateix autor. Absolutament vigents i captivadores, arriscades i al mateix temps amables, les seves peces defugen la gran escala i troben la perfecta complicitat en el treball minuciós i els contextos vitals que hi aporta cadascun dels espectadors.

Pilar Bonet



Models provisionals, 1997







Notes sobre l'artista, la impossibilitat de la decisió i l'esdeveniment autèntic

*On és la saviesa que hem perdut amb el coneixement?
On el coneixement que hem perdut amb la informació?*

T.S. Eliot, *The Rock*

Escriure aquestes notes sobre el Ramon Guillen Balmes em permet rememorar alguna cosa més que les afinitats compartides i reactiva els arguments que va detonar en mi.

M'explico: vaig tenir la sort de gaudir de la seva complicitat i companyonia a l'Escola Massana. De seguida ens vam fer bons amics; alguns deien que teníem estructures mentals paral·leles, no ho sé pas. Amb el pas del temps, el que puc dir és que el trobo a faltar com a amic, però també com a artista.

No sabia gaire si enyoro més la seva ironia punyent, les seves reflexions sinuoses fins arribar a l'objecte de debat, els llargs i intensos silencis de complicitat quan teníem alguna qüestió comuna entre mans, o la seva tendra consideració cap a la meva persona com a col·lega. Poques vegades he trobat en el decurs dels anys algú tan generós amb els seus companys de professió i, més encara, amb els que generacionalment estàvem un graó per sota.

Vaig compartir força estones del seu treball creatiu i no oblidó la intensitat i coherència dels seus plantejaments. Quan dic coherència, hauria de parlar de la seva finesa intel·lectual, sempre distanciada dels saberuts i propera a l'experiència de l'ofici. L'endimoniada intuïció que en Ramon desplegava en tots els aspectes del seu treball el portava lluny, amb un rigor i una confiança que feien aflorar constantment projectes en les



Onze models d'us per a la Sensi, 1995-96

Model per a Candela Reymundo, 1997-2000




seves llibretes i peces de gran calat que omplien prolíficament el seu obrador. Els seus dibuixos i escultures naixien d'un mètode creatiu molt destil·lat, on la distància entre el projecte i la realització era tan estreta que sempre permetia constatar els valors tàctils de la seva obra en qualsevol de les fases del procés d'execució.

Pensant en la manera de treballar del Ramon Guillen Balmes, em venen al cap les paraules d'Hélène Cixous, quan diu que l'única possibilitat de la cosa és l'experiència de la impossibilitat. Vull dir que em sembla que la necessitat de fer del Ramon era tan intensa perquè sempre feia més del que podia fer, desenvolupava possibilitats que anaven més enllà de les que ja existien, decidia travessar la impossibilitat de la decisió tot decidint. Si ho penseu, aquesta és la feina d'un artista. Si bé el seu treball resultava reconeixible, també era força inanticipable, en el sentit que generava esdeveniments que només són possibles com a impossibles. Crec que aquesta impossibilitat és la condició de l'esdeveniment autèntic, el que curtcircuita la inèrcia i cancel·la la freqüència d'ona més visitada.

Això era el que vaig aprendre d'ell com a artista: quan preveiem quelcom a l'horitzó, ja ha passat. El seu no deixava de ser un pensament polític sobre l'art, ja que comportava situar-se a la radicalitat d'entendre la debilitat com a font de creació: l'autor no s'imposa. Si es vol anar a les coses mateixes, cal deixar que siguin elles mateixes que ens marquin la manera de ser tractades. Si un s'esforça, fracassa. Això el Ramon ho sabia molt bé i per això em sembla que exercia una barreja ponderada d'exasperació pacient i desarrelament conscient, des d'on creava l'obra amb solvència.







Si pels grecs clàssics la praxis designa l'acció lliure que cerca la transformació de si mateix i la poiesis, al contrari, refereix l'acció utilitària que se sotmet a les condicions materials (l'invers del que es pensa habitualment), és Marx qui estableix l'equivalència de les dues nocions («No hi ha llibertat efectiva que no sigui també transformació material i no hi ha treball que no suposi transformació del jo»). D'aquesta manera és en l'art, i sobretot amb l'artista contemporani, on es dona la unió de praxis i poiesis en un projecte que consisteix, no només a fer l'obra, sinó a reconstituir l'existència per produir, com sosté Guattari, una subjectivitat que autoenriqueix la relació amb el món d'una manera contínua i quotidiana. Crec que això era el que el Ramon pretenia amb les seves arqueologies d'artista, configurant el mapa d'un territori que explorava dia a dia, i que aconseguia també eficientment amb les seves peticions de comandes, seguint una deriva de caràcter utopista que generosament manifestava la seva intencionalitat micropolítica. La panòplia de la seva obra, interrompuda prematurament, genera una suspensió en l'imaginari dels qui el vam conèixer. Sovint em pregunto per quina Bella Catàstrofe estaria ara disposat a desplegar les seves eines d'escultor i el seu afinat llapis de disseccionador de la realitat.

En record de Ramon Guillen-Balmes

Toni Giró, octubre de 2012

Liaisons **RAMON GUILLEN-BALMES**

Agraïments

Pels textos del catàleg, a *Pilar Bonet* i a *Toni Giró*

Per la projecció «10+1», a *Isabel Carballo*

A l'equip de treball en aquesta exposició:

Enric Bosch, Cel Calafell, Mar Calafell, Mariló Cervantes, Àngel Corral, Txema Fdez de Retana, Francisco López, María Riera, David Nelson Rodríguez, Adriana Sonderegger i Karmen Trujillo.

Especials agraïments a:

Elena Carbonell, Manel Civit, Salvador Juanpere, Pedro Saralegui i Albert Valera.

També a la Galeria Pérgamon Quatre, a l'Escola Massana, a la Fundació «La Caixa» i a l'Escola Llotja, molt especialment a la *Nora Ancarola*.

Director de l'Escola Llotja: *Francesc Navarro i Perez-Dolz*

Sotsdirectora/Relacions Culturals: *Nora Ancarola*

Coordinació de l'exposició: *Sensí Cervantes*

Disseny de l'exposició: *Manel Civit*

Gràfica: *Rosa Marín Ribas*

Impressió: *Gràfiques Botí*

Espai NauU. Llotja Sant Andreu


Pare Manyanet, 40, 08027 Barcelona

934 086 789

ea-llotja@xtec.cat | www.llotja.cat

Llotja^{3+D}
Escola Superior
de Disseny i Art

e Consorci d'Educació
de Barcelona
Generalitat de Catalunya
Ajuntament de Barcelona

 Generalitat de Catalunya
Departament d'Ensenyament

Amb la col·laboració de

MX Espai
1010
ART CONTEMPORANI