

## Sylvia Christine Jeffs.

“Morir es un arte, como todo lo demás.  
Hago de ello algo excepcional”.  
Sylvia Plath

**Sylvia Plath** (Boston, 27 de octubre de 1932 – Primrose Hill, Londres, 11 de febrero de 1963) fue una escritora estadounidense especialmente conocida como poetisa, aunque también es autora de obras en prosa, como una novela semi-autobiográfica, *La campana de cristal* (bajo el pseudónimo de Victoria Lucas), y relatos y ensayos. Junto con Anne Sexton, Plath es reconocida como uno de los principales cultivadoras del género de la poesía confesional iniciado por Robert Lowell y W. D. Snodgrass.

Plath mostró gran talento a una edad temprana, al publicar su primer poema con 8 años. Su padre, Otto, que era profesor de universidad y una autoridad en el campo del estudio de la entomología, murió en esa época, el 5 de octubre de 1940. Ella intentó seguir publicando poemas y cuentos en revistas estadounidenses y consiguió cierto éxito.

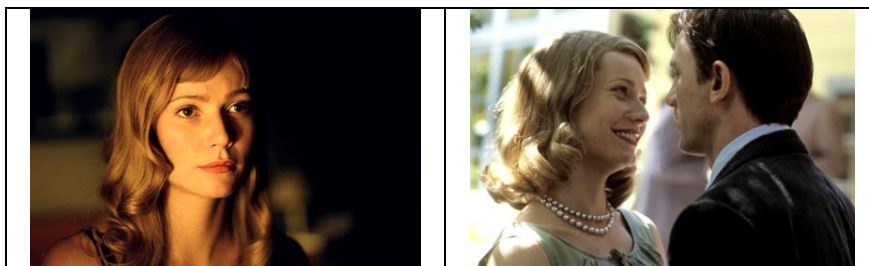
En su primer año en la universidad de *Smith College*, Plath realizó el primero de sus intentos de suicidio. Esto lo detalló más tarde en su novela semi-autobiográfica *La campana de cristal* (*The Bell Jar*). Fue tratada en una institución psiquiátrica (Hospital McLean) y pareció recuperarse aceptablemente, tras lo que se graduó con honores, en 1955. Plath obtuvo una beca Fulbright, por lo que fue a la Universidad de Cambridge, donde continuó escribiendo poesía y ocasionalmente publicaba su trabajo en el periódico universitario *Varsity*. Fue en Cambridge donde conoció al poeta inglés Ted Hughes. Se casaron el 16 de junio de 1956. Plath y Hughes vivieron y trabajaron en Estados Unidos desde julio de 1957 hasta octubre de 1959, periodo durante el cual Plath daba clases en *Smith College*. Posteriormente se mudaron a Boston, donde Plath asistió a seminarios con Robert Lowell. Este curso tuvo una gran influencia en sus obras. También participaba en los seminarios Anne Sexton. Fue en este periodo cuando Plath y Hughes conocieron, por primera vez, a W. S. Merwin, quien admiraba su trabajo y llegó a ser un gran amigo. Al enterarse de que Plath estaba embarazada, volvieron al Reino Unido.

Vivió junto con Hughes en Londres durante un tiempo, y después se asentaron en North Tawton, un pequeño pueblo en Devon. Publicó su primera recopilación de poesía, *El coloso* (*The Colossus*) en Inglaterra en 1960. Tuvieron problemas con su matrimonio y se separaron menos de dos años después del nacimiento de su primer hijo. Su separación se debió sobre todo a la aventura amorosa que Hughes tenía con la poetisa Assia Wevill. Plath retornó a Londres con sus hijos, Frieda y Nicholas. Alquiló un piso donde había vivido W. B. Yeats; esto le encantaba a Plath y lo consideró un buen presagio cuando comenzaba el proceso de su separación. El invierno de 1962/1963 fue muy duro, el 11 de febrero de 1963 Plath se suicidó asfixiándose con gas. Está enterrada en el cementerio de Heptonstall, West Yorkshire.

## La película

	<p><b>Dirección:</b> Christine Jeffs. <b>País:</b> Reino Unido. <b>Año:</b> 2003. <b>Duración:</b> 110 min. <b>Interpretación:</b> Gwyneth Paltrow (Sylvia Plath), Daniel Craig (Ted Hughes), Jared Harris (Al Alvarez), Blythe Danner (Aurelia Plath), Amira Casar (Assia Wevill), Andrew Havill (David Wevill) <b>Guión:</b> John Brownlow. <b>Producción:</b> Alison Owen. <b>Música:</b> Gabriel Yared. <b>Fotografía:</b> John Toon. <b>Montaje:</b> Tariq Anwar. <b>Diseño de producción:</b> Maria Djurkovic. <b>Dirección artística:</b> Jane Cecchi, Joanna Foley y John Hill. <b>Vestuario:</b> Sandy Powell.</p>
---	---

La atormentada y al mismo tiempo fascinante historia de amor y destrucción surgida entre los poetas Sylvia Plath y Ted Hughes, se convirtió en un mito moderno al ostentar toda clase de elementos apasionantes (triunfo, tragedia, traición, obsesión y daño) con un clímax digno de novela gótica: el espectacular suicidio de Sylvia en un apartamento londinense las primeras horas del 11 de febrero de 1963. Ahora, más de cuatro décadas desde el momento en que la joven de 30 años, -- que hoy día muchos consideran la más brillante creadora de su generación- metió la cabeza en un horno de gas, éstos amantes malditos se han convertido en objeto de un filme que busca retratar las escenas de la felicidad y posterior descomposición de un matrimonio, con resultados desiguales, pero igualmente emotivos y relevantes. Conocemos a Sylvia (Gwyneth Paltrow) en 1956, en Cambridge, Inglaterra, donde era estudiante becada. Ya para entonces era una luminaria de la poesía y en su natal Norteamérica, había sufrido una crisis nerviosa que la llevó, pocos años antes, a intentar suicidarse (esto sería explorado a fondo en su única novela: La Campana de Cristal). El encuentro entre la bella poeta y el arrogante pero casi divino Hughes (Daniel Craig), resulta un encontronazo bestial: ninguno volverá a ser igual después de esto. A partir de ahí, la directora Christine Jeffs explora las texturas y colores de Sylvia.



La película cuenta la historia de la relación entre los poetas Sylvia Plath (Gwyneth Paltrow) y Ted Hughes (Daniel Craig) y su influencia en los problemas psicológicos de Plath y la transformación de ésta en uno de las poetisas más destacadas del siglo veinte. Al comienzo del filme Sylvia Plath es una especie de niña prodigio literaria con la ambición de convertirse en una gran poetisa que llega a Cambridge con una beca. Cuando lee los poemas de un joven

inglés llamado Ted Hughes se empeña en conocerle. Ted le da su dirección y tras una noche de borrachera recitando poesía hacen el amor. Durante un intenso noviazgo entre Cambridge y Londres, Ted descubre que Sylvia ya ha intentado suicidarse al menos una vez y que vive atormentada por la relación con su padre Otto, ya fallecido.

Se casan y se establecen en Londres. Sylvia se sumerge en el trabajo y sueña con todas las novelas que quiere escribir, sin embargo, cuando se sienta a la mesa no le sale nada. Se vuelve cada vez más paranoica acerca de la atención que Ted presta a otras mujeres. La pareja decide mudarse al condado de Devon, y empezar de nuevo. Sin embargo, mientras tramitan el alquiler de su piso de Londres conocen a David (Andrew Havill) y Assia Wevill (Amira Casar). Entre Ted y Assia surge una atracción inmediata pero el traslado a Devon parece anular la posibilidad de una relación entre ellos. Ted y Sylvia tienen su segundo hijo pero cuando Assia y David visitan a la pareja Sylvia se da cuenta de la amenaza. Sin embargo, ya es demasiado tarde y Ted y Assia emprenden una aventura. **Irónicamente, el sufrimiento de Sylvia se plasma en una obra poética de enorme fuerza.** El estado mental de Sylvia se deteriora hasta que se da cuenta de que ya no es capaz de cuidar a sus hijos. En un último intento desesperado, Sylvia se cita con Ted y le propone que se olviden de todo y que empiecen de nuevo. Aunque una parte de él quiere aceptar su propuesta, se ve obligado a contar a Sylvia que Assia está embarazada. Para Sylvia es la gota que colma el vaso. Al final Sylvia consigue la fama y el éxito que tanto anhelaba pero a un alto precio.

#### Poesía

El coloso (poesía) (*The Colossus*) (1960)

Ariel (1965)

Cruzando el agua

#### Prosa

La campana de cristal (*The Bell Jar*) (1963) con el pseudónimo de "Victoria Lucas".

Cartas a casa (*Letters home*) (1975), enviadas a y editadas por su madre.

Johnny Panic y la Biblia de sueños (*Johnny Panic and the Bible of Dreams*) (1977)

Los diarios de Sylvia Plath (*The Journals of Sylvia Plath*) (1982)

The Magic Mirror (1989), la tesis para *Smith College*.

The Unabridged Journals of Sylvia Plath (2000)